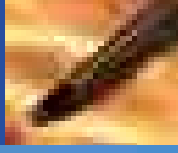




Gezi

Fatih ERKOÇOĞLU*



TUNUS

GEZİ NOTLARI- I

“Tunus, M.Ö. 216 yılında 30 bin asker ve 30 fülle birlikte, çok zor şartlar altında bugünkü İspanya’dan yola çıkarak, Fransa’yı geçip Alpleri aşarak Roma’yı sıkıştıran meşhur Kartacalı komutan Hannibal’ın ülkesi.”



📷 Başkent Tünis

Bir sabah internette gezinti yaparken Türk Hava yollarının bazı şehirlere sadece 101 euroya ve bir haftalık gidiş-dönüslü uçak biletlerinin olduğu kampanyasına rastladım. Hemen Sivas'taki şubeyi arayarak geniş bilgi sonrasında İstanbul'dan Tunus'a bir bilet satın aldım.

Yüksek lisans ve doktora tezlerimi yazarken haritadan bu ülkenin sınırlarını ve şehirlerini epeyce dolaşmıştım. 1999'da yüksek lisans 2006 ise doktora tezimi bitirmeme rağmen, Tunus'a ancak 2008 Ağustos ayında gidiyordum. Kartaca harabeleri, Ukbe b. Nâfi'nin kurduğu Kayravan şehri, Cerbe Adası bu ülkenin sınırları içerisindeydi ve ben bu güzellikleri ancak yıllar sonra görebilecektim...

Gezimize geçmeden önce Tunus'la ilgili genel bilgiler ve ardından da kısaca bu ülkenin tarihini vermek istiyorum.

Nüfus: 10 Milyon. Nüfusun % 96.5'ini Araplar oluşturmaktadır; **Dil:** Resmi dil Arapça, Fransızca da yaygın olarak kullanılmaktadır; **Din:** İslâm (%98), az sayıda Hıristiyan ve Yahudi bulunmaktadır; **Para Birimi:** Tunus Dinarı; **Başkent:** Tûnis; **Yüzölçümü:** 163.610 km²; **Komşuları:** Tunus'un batı ve güneybatısında Cezayir, güneydoğusunda Libya yer almaktadır. Ülkenin doğu ve kuzeyi ise Akdeniz'le çevrilidir.

Tunus, M.Ö. 216 yılında 30 bin asker ve 30 fülle birlikte, çok zor şartlar altında bugünkü İspanya'dan yola çıkarak, Fransa'yı geçip Alpleri aşarak Roma'yı sıkıştıran meşhur Kartacalı komutan Hannibal'ın ülkesi.

Bugünkü Tunus'un da yer aldığı bölge, Müslümanlar tarafından Ifrikiyye olarak bilinmektedir. İlk olarak Emevî halifesi Muaviye döneminde (41-60/661-680) Ukbe b. Nâfi

tarafından fethedildi. Buradan hareketle meşhur Arap komutanı Ukbe, Atlas Okyanusuna kadar bir akın tertip etmiş, Ağadir (bugün Fas sınırları içerisinde.) mevkiine gelmiş ve oradan dönerken bugün Cezayir'de bulunan Biskra denilen mevkide Berberîlerin saldırısında şehit edilmiştir. Ukbe'nin öldürülmesiyle birlikte henüz Müslüman yerleşimine açılmış olan Ifrikiyye, böylece elden çıkmış-





tır. Bölgenin daha sonra yeniden ve kat'i bir surette fethini, yine Emevî halifesi Abdülmelik b. Mervân döneminde (65-86/685-705) Hassân b. Nu'mân el-Ğassânî gerçekleştirmiştir (85/704).

Emevîler'den sonra Tunus bir müddet Abbâsî valilerince idare edildi. Kendisi de bir Abbâsî valisi olan İbrahim b.

Ağleb, 797 yılında daha sonra Ağlebîler olarak adlandırılacak olan hanedanı kurdu. Bu dönem bir anlamda Tunus'un altın çağı olarak görülebilir. Bugün ziyaret edilen pek çok mekân, onların döneminde inşa edilmiştir. Tunus, 909 yılında ise Mısır'ı ele geçiren Fatımîler'e bağlı olarak Zirîler'in hâkimiyetine girmiştir. Kısa bir süre sonra da Zirîler, Fatımîler'den bağımsız-

lıklarını almışlardır. Daha sonra 1159 yılında bölgede, burasını 70 yıl boyunca yönetecek olan Muvahhidler görülmektedir. 1228 yılında ise bir başka hanedan Hafsîler, Tunus kentini merkeze alarak 1574 yılına kadar idarede bulundu. Tunus 1574 yılında Türk hâkimiyetine girdi ve 307 yıl Osmanlı'nın tayin ettiği beyler tarafından yönetildi.¹ 1881 yılında ise Amerikalıların Irak işgaline benzer gerekçelerle Fransa'nın işgaline uğradı² ve bu işgal 1956 yılına kadar sürdü. Ülke, Habib Burgiba'nın liderliğinde yürütülen millî mücadele sonrasında Fransa'dan bağımsızlığını ilan etmiş ve Tunus Cumhuriyeti adını almıştır.

Ülkenin kısa tarihini verdikten sonra buraya yapmış olduğum seyahate dönmek istiyorum. Türk Hava Yollarıyla rahat bir yolculuk sonrasında ikinci vakti Tûnis havalimanına ulaştım. Gitmeden önce burada bulunan hocalarımızdan ve muhtelif kitaplardan ülke hakkında detaylı bilgi edinmiştim.

Ülkenin başkenti Tûnis, Emevîlerin Ifrikiyye fatihi Hassân b. Nu'mân tarafından kurulmuş ve burada Kayravan'daki kara birliklerine denizden destek sağlayabilmek için de bir tersane (Dâru's-Sına'a) inşa edildi. Mısır'dan gönderilen 1000 Kıptî bu tersanenin ilk işçileri oldular. Burada yapılan gemilerle Tunus sahilleri düşman saldırılarından korunduğu gibi Sicilya, Malta, Sardunya gibi adalara akınlar



Benzer

tertip edildi. Bu arada Tunus'un Sicilya Adası'na 140, Sardunya Adası'na ise 200 km mesafede yer aldığını belirtmeliyim. Gittiğim günün akşam namazını el-Medine olarak adlandırılan ve ilk olarak Emevî valisi Ubeydullah b. el-Habhab'ın inşa ettiği (114/732) ve günümüze kadar muhtelif tadilat ve tamiratlarla orjinallliğini kaybetmiş olarak gelen Zeytûne Ulu Camii'nde kıldım. Caminin kare minaresi ve süslemeleri gerçekten de görmeğe değer.

Caminin bulunduğu kısım eski şehre göre daha yüksekte olup, buraya Tunus Gölü ile de bağlantıyı sağlayan Habib Burgiba Bulvarı'ndan gidilmektedir. Bulvar, kent sakinlerinin ve turistlerin özellikle ikindin ya da yaz akşamlarında tercih

ettikleri ve dolaşmaya çıktıkları geniş ve ferah bir alandır. Sağlı sollu çok sayıda alışveriş merkezi, kafe ve restoranlarda turistleri ve Tunusluları görebilirsiniz. el-Medine denilen eski şehre doğru giderken sağda Fransız sömürge döneminden kalma 1882 tarihli St. Vincent de Paul Katolik Kilise'si yer almaktadır. Bulvar ve özellikle şehrin bu kısımlarında Fransız mimari tarzının etkileri açıkça görülebilmektedir. Kilisenin hemen karşısında meşhur tarihçi ve sosyolog İbn Haldûn'un heykeli bulunmaktadır. Bilindiği üzere İbn Haldûn, 1332 yılında Tunus'ta dünya gelmiştir. Tunusluların paralarının da üzerinde yer verdikleri bu ünlü Tunuslunun heykelini de arkamızda bırakarak eski şehrin yolunu tutuyoruz.

Bulvarın bitiminde yer alan Zafer Meydanında, 1848 yılında inşa edilen Bâbu'l-Bahr denilen (Deniz Kapısı) kapı bulunmaktadır. Burası aynı zamanda eski kentin girişini belirler ve buradan itibaren hafif bir yokuş ile Zeytûne Camiine doğru yol alınırken, doğunun pek çok şehrinde olduğu gibi egzotik bir hava size hâkim olacaktır. Bir taraftan taze kahve ve ızgara kokuları diğer taraftan ise gümüş işlemelerden gelen çekiç sesleri de bu havaya ilave katkı sağlayacaktır. Gerçi her ne kadar Tunuslu ustaların mahalli üretimleri bulunsa da Çin mallarının her yerde olduğu gibi burada da tartışmasız hâkimiyetleri söz konusudur. Zira sormanıza gerek kalmaksızın birçok hediyelikte Çin malı olduğunu belirten etiketleri görmektesiniz.



Tunus'a vardığımın ikinci günü Bâb Sa'dûn denilen mevkide bulunan otobüs terminalinden bir otobüsle ve 3.2 Tunus lirası³ mukabilinde Tunus'un kuzeyinde bir kıyı şehri olan Benzert'e gittim. Şehre 1890 yılında yapılmış olan ve Akdeniz ile Benzert Tuz Gölü'nü bağlayan kanalın üzerindeki köprüyü geçerek ulaşabiliyorsunuz. Şehir ilk olarak Emevîler zamanında İslâm hâkimiyetine girmişti. 1534 yılında Barbaros Hayreddin Paşa tarafından fethedilmiş (1534), bir ara İspanyolların eline geçmiş ve daha sonra yeniden Türk hâkimiyetine dâhil olmuştu. 1881 yılında ise Benzert, Fransızlar tarafından işgal edilmiş ve bir askeri üs olarak kullanılmıştır. Tunus'un 1956 yılında bağımsızlığına kavuşmasına rağmen şehir, Fransız işgalinde kalmaya devam etmiştir. Ne var ki 1961 yılında başlayan çatışmalar sonrasında iki yıl içerisinde Fransızlar burasını terk etmek zorunda kalmışlardır. Şehir müteakiben

ticârî bir limana dönüşmüştür. Bugün ticaretin yanı sıra sahip olduğu tarihî ve tabiat güzellikleriyle de Tunus'un en önemli turizm bölgelerinden birisidir.

Yürüyerek Fransızlardan kalma binaların arasından eski limana ulaşıyorsunuz. Limanda rengârenk tekneler ile sağ-



© Fatih ERKOÇOĞLU

lı sollu bembeyaz evler sizi karşılayacak. Burasının, şehrin en hoş yeri olduğu aşikârdır. İspanyollar zamanında yapılan kale ve kasaba denilen eski yer-

leşim birimi görülebilir. Burada Osmanlılar zamanından kalma tarihi eserler ile eski şehrin sokaklarında gezerken levhalarda kira, terzi gibi tanıdık birçok kelimeye rastlayacaksınız, limandan dönerken de yolda siyon yıldızlı Türkçe kitabesiyle bir çeşme sizi karşılayacaktır. Müteakiben dar sokaklardan birinden ilerlerken henüz şerbeti dökülmemiş bizim baklavaları aynı adla görebilirsiniz. Hemen ilerde ise Mustafa Dayı tarafından yaptırılan sebilin sadece kitabesine gözünüz çarpacaktır. Dar sokaklarda ilerlerken duvarlarda ve pencerelerde bazen insan resimleri bazen de bitki resimli çinilerin hemen her yerde bulunduğunu fark edebilirsiniz. Yol boyu yürürken üzerinde kurutulmuş kertenkelelerin –ki bizim ülkemizdekilerden biraz daha büyükçeler- bulunduğu bir kısım attâriyelik malzemenin satıldığı tezgâhlar yer almaktadır.

Akşama doğru Benzert'ten



Tunis'e dönüşümde yolda şehir merkezine giden bir metro trenine bindim. Trenden ilk olarak Hafsî hanedanı zamanında inşa edilmiş ve daha sonra muhtelif tadilatlarla orijinalliğini kaybetmiş olan Bâbu'l Hadrâ (Yeşil Kapı) denilen kapıyı uzaktan görünce, hemen yakın bir durakta indim ve buraya doğru yürümeye başladım. Böylece eski şehre tarihi bir başka bir kapıdan girmiş oluyordum. Yol boyunca küçük dükkânlarda ve tezgâhlarda borik adı altında bizim damak tadımıza uygun hamur kızartmalarını görebilirsiniz ve bizim bazlamaların benzerlerini içlerine katık konulmuş olarak yiyebilirsiniz. Eski şehrin dar sokakları akşama doğru olmasına rağmen oldukça canlıydı. Sokaklar sağlıklı soltu satıcılar ve tezgâhlarıyla doluydu ve Tunuslular alışveriş yapıyorlardı. Yer yer daha dar olan sokaklarda insan trafiğinin tıkanıp şahit oluyorsunuz. Bir ara dar sokağın solunda daha içeride cami zan-

nettiğim bir yapı gördüm. Yine dar olan yoldan revaklı küçük bir avluya girdim. Yapının kapısının sol yanındaki kitabe, burasının (X. yüzyılın ilk yarısında Tunus'ta yaşamış olan önemli bir şahsiyet) Sîdî Muh-



© Katedralin önünde İbn Haldûn Heykeli

riz b. Halef adına yaptırılmış bir zaviye olduğu ve yakın zamanda Tunus hükümetince restore ettirildiği yazılıydı. Yapının içerisinde yere oturmuş çok sayıda bayan vardı. Halkın buraya oldukça fazla teveccüh gösterdiği

de hemen anlaşılıyordu. Burada kısa bir süre durmama rağmen girip çıkanların haddi hesabı yoktu. Orta yaşlı bir bayan, oturduğu yerin yanındaki muhtemelen sarnıçtan ya da kuyudan çekilen suyu plastik kaplarla gelenlere takdim ediyordu.

Şehirden Kartaca harabelerinin bulunduğu mahalle Habib Burgiba Bulvarı'nda bulunan ve oradaki saat kulesinin hemen arkasına düşen yerdeki metro hattından gidilmekteydi. Hemen hemen 20 dakikalık bir yolculuk sonrasında Kartaca harabelerinin olduğu yere ulaşıyorsunuz. Kartaca Harabeleri oldukça geniş bir alan üzerine yayılmıştı ve metro treni sırasıyla Kartaca Salambu, Kartaca Byrisa, Kartaca Dermech, Kartaca Hannibal, Kartaca Presidence duraklarına uğruyordu. Ben, Kartaca Hannibal durağında inip daha yukarıda olan harabeleri görmek için buraya kadar yürümek zorunda kalmıştım.

Fenike dilinde yeni kent anlamına gelen “Kart-Hadaşt” sözcüğünden adını alan şehir, M. Ö. 814 yılında ticaret limanını olarak kurulmuştur. Burası Tunus’un en eski yerleşim birimidir. M. Ö. 146 yılında Romalılar tarafından yağmalanmış daha sonra da yeniden tesis edilmiştir. Ne var ki Emevîler zamanında Bizans’ın denizler-

Kartaca harabelerini ziyaret sonrasında aynı güzergâhta Kartaca Presidence durağından hemen sonra yer alan Sidi Bu (Ebû) Saîd Köyü de görülmeye değer güzelliktedir. Buraya adını veren, tepeye doğru çıkarken solda türbesi bulunan ve 628 yılında burada ölen Ebû Saîd b. Halef et-Temîmî el-Bâcî’dir. Metro istasyonun-

benzeyen musîkî âletleri, turistlerin ilgisini beklemekteydi. Bu arada yol boyunca evlerde oldukça muhtelif ebatlarda ve değişik modellerdeki kuş kafesleri sizin dikkatinizi çekecektir.

Tepeye ulaştığınızda bir taraftan Tunus körfezinin diğer taraftan ise başkentin umumi manzarasıyla başbaşa kalıyorsunuz.



de hâkimiyetinin sürmesi ve Kartaca’nın da daha önce Bizans saldırısına maruz kalması nedeniyle (78/697-698), daha güvenli bir yer olarak Tunus’un kurulmasıyla burası önemini kaybetmiş ve harabeye dönmüştür. Burada harabelerden başka ücreti mukabilinde girilebilen bir Katolik kilisesi bulunmaktadır. Ziyaret ettiğim gün, içeride Müslümanlarla Hıristiyanlar arasında meydana gelen savaşları tasvir eden muhtelif resimler ile haritaların teşhir edildiği bir sergi vardı.

dan kapı ve pencereleri mavi, bembeyaz evlerin sağlı solu yer aldığı canlı bir sokaktan yukarıya doğru ilerlerken sokak boyunca mahallî hediyeliklerin satıldığı dükkânlarda, Fas’tan Hindistan’a İslâm coğrafyasının pek çok yerinde, kötülüklerden koruduğuna inanılan Hz. Fâtıma’nın elinini tasvir eden çini panolar, çini tabaklar, elinde kılıç ve kalkanyla Karagöz kuklaları (Tunuslular da Karagöz olarak ifade ediyorlar), duvara asılmak üzere yapılmış maskeye benzer Berberi kadın başları, bizim kabak kemaniye

Sizin bulunduğunuz yerin hemen altında bir yat marinası ile küçük bir kumsal yer almaktadır. Tamamıyla beyaza boyanmış kabirlerden oluşan bir mezarlık ile sabbara isimli meyve ağaçlarını burada görebilirsiniz. Buraya kadar çıkarken kaybettiğiniz enerjiyi inerken bir kafede soluklanarak yeniden kazanabilirsiniz. Ben dönerken hava iyice kararmıştı, fazla oyalanmadan birkaç gün batımı fotoğrafı da çektikten sonra metro istasyonuna ulaştım. Tren merkeze doğru giderken ayakta yolculuk ediyordum. Epeyce de yorulmuştum.



© Sidi Bu Said / Fatih ERKOÇOĞLU

Gezimin bir diğer gününde sahil kıyısında yer alan Hamamât'a gitmeye karar verdim. Hamamât, kendi adıyla anılan Hamamât körfezinde yüzü aşkın oteliyle güzel bir tatil beldesidir. Otellerin çoğu çok katlı olmayıp eski binalardan oluşmaktadır. Surla çevrili eski şehir, bugünkü şehrin güneyinde deniz kıyısında yer almaktadır. Hamamat sahilinde sizi yüzyıllar öncesine götürecek eski tarzda yapılmış ve turistleri gezdiren tekneleri görebilirsiniz. Ahşap tekneler, kumsal, palmyeler ve eski şehrin surları. Sizler bu fotoğraf karesinin gerisini tamamlayabilirsiniz. Akdenizi haraca bağlayan Türk korsanlar...

Şehrin iç kalesi ücreti mukabilinde gezilebilmektedir. Kalenin surlarından eski şehir ve yeni şehirle sahilin genel man-

zaraları görülebilir. Bu arada eski şehirden çıkarken bir Tunus televizyonu turistlerle mülâkât yapıyordu. Dilimin döndüğünce Tunus hakkında güzel şeyler söyledim. Tabi olarak bu mülakatın daha sonra yayınlanıp yayınlanmadığını bilemiyorum.

Hamâmat ile Nabal arasındaki mesafe çok fazla değildi. Buraya gelmişken Nabal'u da aradan çıkartmam gerektiğini düşündüm. Hamamat'ın nerede bittiğini ya da Nabal'un nerede başladığını anlamaksızın, oldukça hareketli bir cadde üzerinde kısa bir yolculuk sonrasında Nabal'a ulaştım. Rehber kitaplar Nabal'un Tunus'un seramik ve çini başkenti olduğunu söylemektedir. Nabal'da daha fazla yer görebilmek için çok geniş bir alanı yürüyerek gezmek zorunda kalmıştım.

İkinci sonrasında ise artık yürüyecek takatim kalmamıştı. Tunis'e dönüş için terminale gitmeye karar verdim. Oradaki yabancı olduğumu anlayınca beni klimalı bir otobüse yönlendirdiler. Rahat bir yolculuk sonrasında başkentteydim.

Kısaca vermiş olduğumuz bu bilgilerle ve bir sonraki sayıda kaldığımız yerden devam etmek kaydıyla Tunus Gezi Notlarımızın birinci bölümünü burada bitiriyoruz.

Dipnot

* Dr.

- 1 Türk hâkimiyetine girmesiyle ilgili geniş bilgi "Cerbe Adası Gezi Notları" başlığındaki yazımızda verilecektir.
- 2 Mehmet Özdemir, "Bir "Zırvata" Olayı Tunus'un İşgali", *Belleten*, Cilt LXXVII, Sayı 248-250, Ankara 2004, 119-137. Zırvata: Topuzlu kısa sopa anlamına gelmektedir.
- 3 Tunus dinarının değeri, hemen hemen Türk lirasına yakındı. Gittiğimde 100 Amerikan doları 116 Tunus dinarı idi ve o zamanlar Türkiye'de ise 120 liraya tekabül etmekteydi. Diğer Arap ülkelerinde olduğu gibi burada da otobüs beklemenize gerek yok, zira çok uzak mesafeler dahi olsa taksi ücretleri gayet makul olduğunu söylemem gerek.